

Adhésif spécial pour les plinthes souples en PVC

Remur

Collage sécurisé et stabilisé de plinthes souples en PVC

Domaines d'utilisation :

Adhésif composite spécial avec renfort métallique, pour un collage de plinthes en PVC souples sur support lisse, renforçant la stabilité dimensionnelle du système.

L'Adhésif Remur permet un travail propre, rapide et sans solvant. Uniquement pour l'intérieur.

► Plinthes adaptées / domaines d'emploi :

- Plinthe souple en PVC à dossier lisse (p. ex. DÖLLKEN WL 50/WL 60/WL 100)
- Plinthes PVC rigides à dossier lisse
- Profilé PVC souple à dossier lisse (à l'exception des profils de nez de marche)
- Mise en oeuvre en remontée en plinthe sur forme d'appui de revêtement de sol PVC (pour un usage standard ou en système douche – voir en complément la fiche technique de Remur 95)
- Mise en oeuvre dans les angles rentrant et sortant de revêtement PVC mural (système douche)
- Pour les utilisations traditionnelles du bâtiment, à l'intérieur
- Pour d'autres matériaux, consulter notre service technique.

► Supports adaptés :

- Maçonnerie
- Enduit lisse
- Peinture
- métal
- Plastique
- Bois
- Béton
- Céramique
- Plâtre (traité par primaire)
- Ragréage

Article	Largeur de ruban	Hauteur de plinthe
Remur 45	45 mm	50 mm
Remur 55	55 mm	60 mm
Remur 95	95 mm	100 mm



* Information sur le niveau d'émission de substances volatiles dans l'air intérieur, présentant un risque de toxicité par inhalation, sur une échelle de classe allant de A+ (très faibles émissions) à C (fortes émissions).

Pour Plinthes souples en PVC
SUR Supports lisses

Composants : Trame spéciale avec renfort métallique, copolymère acrylate, agent mouillant et antimousse, papier.

Propriétés :

- Effet de stabilisation dimensionnelle
- Aucune colle contact nécessaire
- Aucun étalement préalable de colle
- 3 à 5 fois plus rapide
- Sans solvant
- Ne se fragilise pas, ne dessèche pas.
- EMICODE EC1 PLUS / À très faible émission

Caractéristiques techniques :

Conditionnement :	Carton
Largeur de rouleau :	45 mm / 55 mm / 95 mm
Longueur du rouleau :	50 m
Tenue en stock :	Minimum 2 ans
Couleur :	Argent
Température de mise en œuvre :	Minimum + 18°C
Temps de gommage :	Néant
Temps de travail :	Illimité
Sollicitable :	Immédiatement après collage
Traitement / Soudage des joints :	Immédiatement après collage

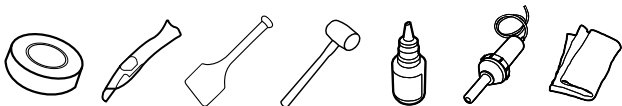
MISE EN ŒUVRE

Préparation :

- ▶ Le support doit être sec en permanence, dur, porteur, plan et exempt de graisse, poussières et silicone, conformément aux normes nationales en vigueur (EN, DIN, VOB, OE, SIA), etc.
- ▶ Acclimatation : acclimater les plinthes et l'Adhésif Remur dans le local, pendant 24 heures à 18°C au minimum
- ▶ Couper/retirer les revêtements muraux sur la hauteur à couvrir par la plinthe.
- ▶ Fixation de la poussière : lier la poussière avec un primaire sans solvant (p.ex. UZIN PE 260).
- ▶ Les plinthes en PVC souple et profilés en PVC ainsi que l'envers du revêtement doivent – dans la zone à coller – être exempts de poussière, salissure et graisses. Bien nettoyer puis frotter avec un chiffon sec et propre.

Matériel nécessaire :

- ▶ Adhésif Remur, cutter, palette métallique, maillet caoutchouc, colle instantanée, appareil à air chaud, chiffons



Astuces de mise en œuvre :

- ▶ Ne pas poser le rouleau sur le côté sans la rondelle papier anti-adhésive
- ▶ L'Adhésif Remur peut également être utilisé pour les relevés en plinthe (travail avec un profilé à gorge).

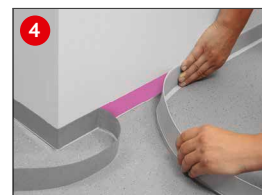
- 2 ▶ Placer la rondelle de papier anti-adhésive sur le dérouleur
- ▶ Poser le rouleau sur la rondelle papier



- 3 ▶ Appliquer l'Adhésif Remur avec le dérouleur à 2 mm du revêtement de sol puis bien maroufler



- 4 ▶ Retirer le papier de protection, progressivement, jusqu'à env. 20 cm avant l'angle
- ▶ Mettre en place la plinthe PVC sans tension ni traction, jusqu'à environ 20 cm avant l'angle.



- 5 ▶ Marteler la plinthe PVC au maillet caoutchouc, progressivement, sans inclusion d'air et le cas échéant réchauffer avec l'appareil soufflant à air chaud.



- 6 ▶ Réchauffer et mettre en forme les angles rentrants/sortants de la plinthe PVC avec l'appareil à air chaud
- ▶ Retirer le papier protecteur, mettre en place la plinthe PVC, sans tension ni traction (si nécessaire couper) et marteler pour une pose sans inclusion d'air.



- 7 ▶ Assembler les plinthes adjacentes par encollage des chants avec une colle instantanée.



- 1 ▶ Nettoyer le dossier de la plinthe



Important :

Stocker côté protégé, au frais, au sec et à l'abri du soleil. Pour toute information complémentaire, merci de nous contacter sur notre site internet www.uzin.de ou de nous appeler au +49 731 4097-0.

Sécurité du travail et de l'environnement :

Ce produit n'exige aucune mesure de précaution particulière. Pour des raisons d'hygiène, il est recommandé d'éviter de manger, boire et fumer pendant la mise en œuvre de ce produit. Conserver hors de portée des enfants.

Pour toute information complémentaire, merci de nous contacter sur notre site internet www.uzin.fr ou de nous appeler au +49 731 4097-0

Élimination :

Les cartonnages et sachets parfaitement vidés peuvent être recyclés. Les restes de produit peuvent être jetés avec les déchets ménagers.

Garantie :

UZIN garantit 5 ans toutes les propriétés mentionnées dans les instructions de mise en œuvre.

- Respecter les fiches techniques des produits utilisés, les normes et règles professionnelles nationales relatives à la technique de pose (EN, DIN, VOB, OE, SIA), etc., en vigueur à la date d'exécution des travaux.

Toute garantie est exclue si :

- le produit est soumis à des sollicitations inhabituelles, en particulier chimiques ou mécaniques
- l'utilisation/la mise en œuvre ne sont pas conformes à celles préconisées dans ces instructions de mise en œuvre
- l'adhésif Remur est utilisé sur des escaliers.
- l'adhésif Remur a été exposé directement à l'humidité.
- l'adhésif Remur est utilisé en construction de véhicules ou dans les salles d'opérations